

Informe de Ejecución Presupuestaria Mensual Febrero 2019

- El resultado del Gobierno Central a febrero de 2019 equivale a un superávit de 0,4% del PIB estimado para el año, que se compone de ingresos que representan un 3,5% del PIB y de gastos que alcanzan 3,1% del PIB.
- Los ingresos se incrementaron al mes de febrero en un 1,0% real en 12 meses, con incidencias positivas de los aportes de la minería privada, de imposiciones previsionales y otros ingresos.
- Al mes de febrero el total de gastos creció un 1,9% real en 12 meses, alcanzando el gasto del Gobierno Central Presupuestario un porcentaje de avance de 13,2% del Presupuesto aprobado para este ejercicio, algo inferior a lo observado al mismo mes en 2018 (13,6%).
- La mayor incidencia en el total de gastos del Gobierno Central Presupuestario ejecutado al mes de febrero de 2019 recae en Personal y Bienes y Servicios de Consumo y Producción y Prestaciones previsionales.

I. Ingresos, Gastos y Balance del Gobierno Central Total

- El resultado fiscal a febrero 2019 es un superávit de 0,4% del PIB estimado para el año. El balance fiscal a febrero exhibe un saldo positivo de \$814.327 millones, que equivale a 0,4% del PIB. Los ingresos del Gobierno Central Total¹ a febrero se incrementaron en 1,0% real respecto de lo acumulado a igual mes de 2018, mientras que los gastos totales crecieron 1,9% real en 12 meses.

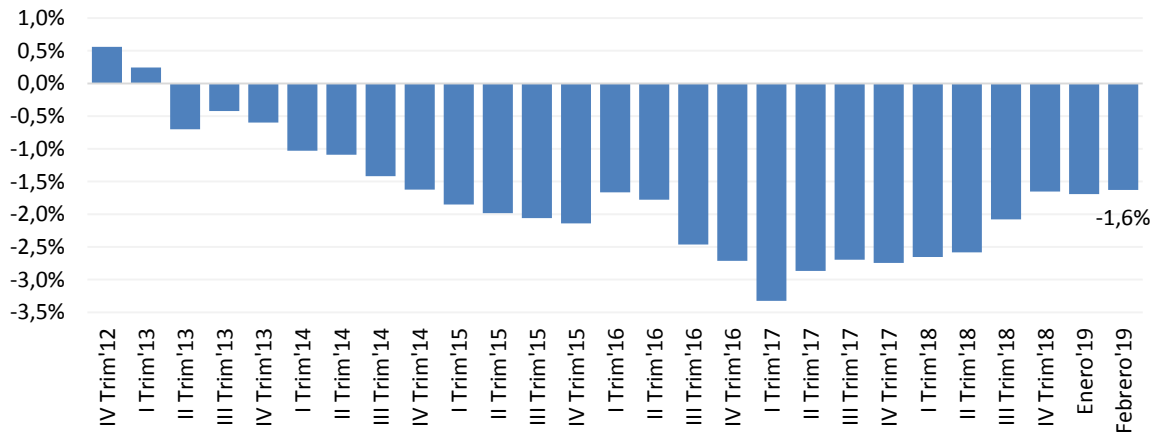
Ingresos, Gastos y Balance al mes de febrero de 2019 (millones de pesos y %)

	Ejecución	Variación Real (%)	% del PIB
(1) Ingreso Total	7.235.162	1,0	3,5%
(2) Gasto Total	6.420.835	1,9	3,1%
<i>(3) Gasto Presupuestario</i>	<i>6.260.990</i>	<i>0,8</i>	<i>3,0%</i>
Gasto Corriente	5.546.996	0,8	2,7%
Gasto de Capital	713.993	1,2	0,3%
<i>(4) Gasto Extrapresupuestario</i>	<i>159.845</i>	<i>76,8</i>	<i>0,1%</i>
(5) Balance Total =(1) – (2)	814.327	-	0,4%

- El siguiente gráfico presenta la evolución del déficit efectivo del Gobierno Central total en un año móvil como porcentaje del PIB. El cual, al mes de febrero de 2019, es equivalente a un -1,6% del PIB.

¹ El Gobierno Central Total considera ingresos y gastos presupuestarios y extrapresupuestarios.

Déficit de Gobierno Central Total anual (año móvil, % del PIB)



II. Ingresos del Gobierno Central Total

- Los ingresos totales crecen al mes de febrero.** Los ingresos del Gobierno Central Total acumulado a febrero muestran un aumento real de 1,0%. Del total de \$7.235.162 millones, la principal incidencia positiva en este incremento recae en los ingresos tributarios, con un mayor efecto debido a los aportes provenientes de la minería privada, mientras que el Cobre bruto produce la única incidencia negativa en los ingresos.
- Los ingresos fiscales de origen minero, al igual que en el mes anterior, muestran variaciones contrapuestas con respecto al año pasado.** En términos acumulados a febrero, los ingresos provenientes de Codelco presentan una caída de 68,0% real respecto de igual período de 2018. Esto responde a los traspasos de excedentes percibidos en enero y febrero de 2018, que afectan la base de comparación y al menor precio del cobre promedio a febrero de 2019 (US\$2,77 la libra) en relación a igual período de 2018 (US\$3,19 la libra). Por su parte, la recaudación proveniente de la gran minería privada presenta un crecimiento real en 12 meses de 115,2%, debido principalmente a un mayor factor PPM alcanzado luego del resultado de la operación renta de abril 2018, y a mayores pagos del impuesto adicional por remesas al exterior, que no se registraron en 2018.
- La recaudación de los Ingresos Tributarios Netos (ITN) muestra un aumento respecto a lo acumulado a febrero de 2018, debido al repunte mostrado en el mes de febrero.** Los Ingresos Tributarios Netos representan un 82,9% de los ingresos totales recaudados a la fecha y muestran un incremento al mes de febrero de 2,5% real anual. Esta variación se compone de un alza en la tributación de la minería privada mencionada previamente de 115,2% y de un moderado incremento de la tributación del resto de contribuyentes de 0,4%.

- **El resto de ingresos muestran un crecimiento positivo.** Después de los ITN y los ingresos provenientes del cobre, los otros componentes más relevantes son las imposiciones previsionales y los Otros Ingresos. En febrero las imposiciones previsionales presentaron un aumento acumulado de 7,6% real respecto de igual período de 2018, mientras que los Otros Ingresos registran una variación acumulada positiva de 12,4% real anual a febrero. Adicionalmente, las Donaciones crecieron 137,2% real anual, Rentas de la propiedad creció en 46,2% real anual y los Ingresos de operación aumentaron 2,0% real respecto a lo acumulado a febrero de 2018.

Ingresos Gobierno Central Total
A febrero de 2019
(millones de pesos y %)

	Millones de pesos	Variación real (%)	% del PIB
Transacciones que afectan el Patrimonio Neto	7.232.407	1,0	3,5
Ingresos tributarios netos	5.998.229	2,5	2,9
<i>Tributación minería privada</i>	230.463	115,2	0,1
<i>Tributación resto contribuyentes</i>	5.767.766	0,4	2,8
Cobre bruto	101.398	-68,0	0,0
Imposiciones previsionales	502.691	7,6	0,2
Donaciones	31.330	137,2	0,0
Rentas de la propiedad	149.032	46,2	0,1
Ingresos de operación	173.004	2,0	0,1
Otros ingresos	276.724	12,4	0,1
Transacciones en activos no financieros	2.755	761,6	0,0
Venta de activos físicos	2.755	761,6	0,0
TOTAL INGRESOS	7.235.162	1,0	3,5

- **Los Ingresos Tributarios a febrero registraron una variación de 2,5% real anual.** El crecimiento al mes de febrero es impulsado por la expansión observada en la recaudación del Impuesto a Productos Específicos de 34,5% real a febrero, que tuvo una incidencia de 132,5% en el incremento total de los ITN, explicada por una mayor recaudación en el impuesto a los Combustibles, con una variación de 60,0%. En tanto, la recaudación por Impuesto a la Renta se expandió un 5,3% real anual, aportando un 80,9% de la variación total.
- **La recaudación del Impuesto a la Renta muestra un alza de 5,3% real anual a febrero, compuesto de un alza importante de lo recaudado desde la gran minería privada y leve contracción en los contribuyentes no mineros.** Estos últimos presentan una variación acumulada de -0,1%, explicada principalmente por el aumento en el pago de devoluciones en los meses de enero y febrero, respecto de las registradas en igual período 2018. Por otra parte, los PPM del resto de los contribuyentes presentan un importante dinamismo acumulando una variación de 6,9% real y un crecimiento de 0,1% de los impuestos de declaración mensual.
- **La recaudación de IVA registra una variación real en enero de 1,1% respecto de igual período del año pasado.** Este impuesto representa 48,6% de los ITN recaudados en febrero. El crecimiento registrado por el IVA neto se compone de una variación acumulada del IVA declara-

do de 11,0% real y un incremento en las devoluciones de 41,4% real, respecto de igual período 2018.

- **El resto de los impuestos tienen el mayor dinamismo entre los ITN.** Respecto a los impuestos a los productos específicos, que representan 12,8% de los ITN, en febrero mostraron un aumento real acumulado de 34,5%. Los impuestos a los combustibles registraron una variación real anual de 60,0%. Por su parte, el impuesto a los tabacos, cigarros y cigarrillos creció 8,1% real anual en el mes de febrero. En tanto, lo recaudado por impuestos a los actos jurídicos, que representa 1,9% de los ITN, muestra un incremento de 24,1% real anual. Finalmente, la recaudación por impuestos al comercio exterior, que es 1,2% de los ITN, presenta un alza de 62,2% real anual en febrero.
- **La recaudación de los Otros Impuestos en los primeros meses del año disminuye con respecto al mismo período del año anterior.** Esta categoría representa un -4,0% de los ITN y registró una variación de -4.419,4% real respecto de igual período de 2018, aumentando su incidencia negativa en la recaudación del año. Este componente registra principalmente la fluctuación de deudores que ha incrementado significativamente.

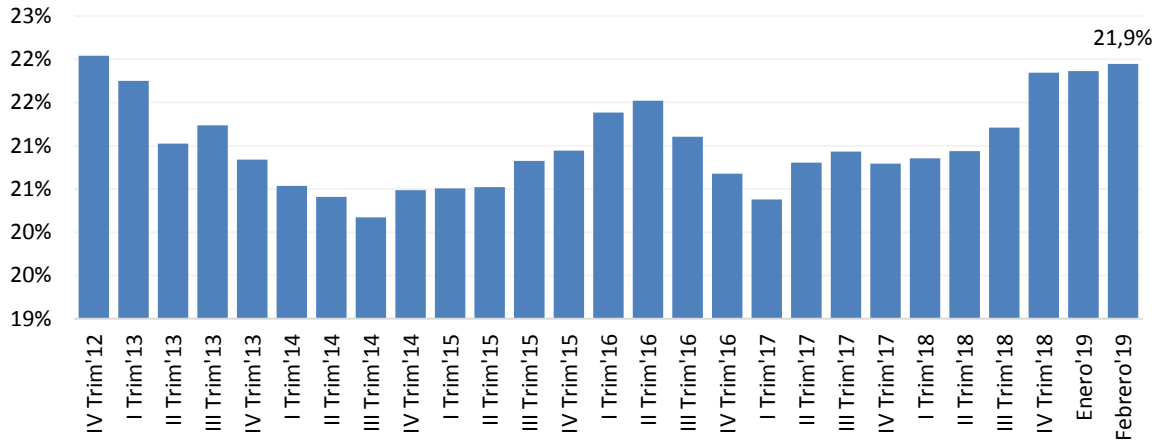
Ingresos Tributarios al mes de febrero de 2019

(millones de pesos y %)

	A febrero	
	Millones de pesos	Variación real (%)
1. Impuestos a la Renta	2.369.740	5,3
Declaración Anual	-263.693	-44,5
Impuestos	43.596	77,9
Sistemas de Pago	-307.289	-48,5
Declaración y Pago Mensual	932.614	5,2
Pagos Provisionales Mensuales	1.700.819	10,1
2. Impuesto al Valor Agregado	2.918.131	1,1
I.V.A. Declarado	4.378.881	11,0
Crédito Especial Empresas Constructoras	-73.032	3,8
Devoluciones	-1.387.718	-41,4
3. Impuestos a Productos Específicos	768.713	34,5
Tabacos, Cigarros y Cigarrillos	301.966	8,1
Combustibles	467.429	60,0
Derechos de Extracción Ley de Pesca	-682.146	-2833,4
4. Impuestos a los Actos Jurídicos	112.918	24,1
5. Impuestos al Comercio Exterior	71.564	62,2
6. Otros	-242.836	-4419,4
Fluctuación Deudores más Diferencias Pendientes	-303.385	-339,6
Otros	60.549	-18,9
Ingresos Netos por Impuestos	5.998.229	2,5

- El siguiente gráfico presenta la evolución de los ingresos del Gobierno Central Total en un año móvil como porcentaje del PIB. Los cuales, al mes de febrero de 2019, representan un 21,9% del PIB.

Ingresos de Gobierno Central Total anual (año móvil, % del PIB)



III. Gastos del Gobierno Central Total

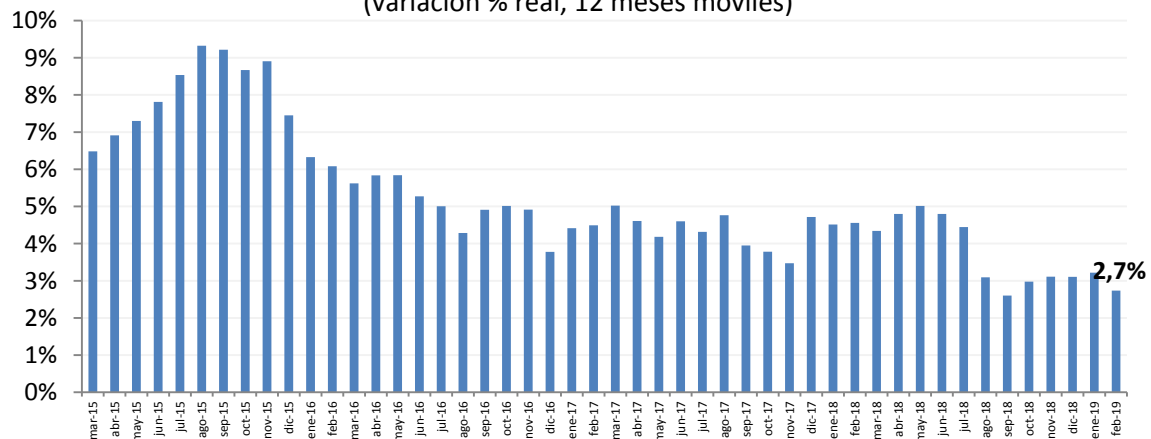
- **Al mes de febrero de 2019, el gasto total creció 1,9% real en 12 meses.** El gasto del Gobierno Central Total a febrero de 2019 se incrementó un 1,9% real respecto del mismo mes del año anterior, variación que se compone de un aumento de 0,7% real en el gasto corriente (transacciones que afectan el patrimonio neto) y de un incremento de 10,4% real anual en el gasto de capital (transacciones en activos no financieros). Por su parte, la variación del gasto total del Gobierno Central se compone de un incremento de 0,8% real en 12 meses del gasto presupuestario y un aumento de 76,8% real anual del gasto extrapresupuestario.

Gastos Gobierno Central Presupuestario, Extrapresupuestario y Total a febrero de 2019 (millones de pesos y %)

	Extra-presupuestario		Presupuestario		Total	
	Millones	Var. real	Millones	Var. real	Millones	Var. real
	de pesos	(%)	de pesos	(%)	de pesos	(%)
Transacciones que afectan el Patrimonio Neto	9.807	-26,3	5.546.996	0,8	5.556.803	0,7
Personal	-	-	1.464.719	2,0	1.464.719	2,0
Bienes y serv. de cons. y producción	-	-	448.193	8,3	448.193	8,3
Intereses	9.807	-26,3	318.998	-0,3	328.805	-1,4
Subsidios y donaciones	-	-	2.056.829	-4,0	2.056.829	-4,0
Prestaciones previsionales	-	-	1.247.631	5,6	1.247.631	5,6
Otros	-	-	10.626	-11,8	10.626	-11,8
Transacciones en activos no financieros	150.039	94,6	713.993	1,2	864.032	10,4
Inversión	150.039	94,6	281.321	22,4	431.359	40,5
Transferencias de capital	-	-	432.672	-9,0	432.672	-9,0
TOTAL GASTOS	159.845	76,8	6.260.990	0,8	6.420.835	1,9

- El siguiente gráfico presenta la evolución de la variación del gasto medida a través de su media móvil en 12 meses. Al mes de febrero de este año, el gasto total presenta una variación real en 12 meses móviles de 2,7%, mostrando una relativa desaceleración en su crecimiento respecto de los meses previos.

Gasto Gobierno Central Total 2015 -2019
(variación % real, 12 meses móviles)



IV. Evolución del Gasto Presupuestario

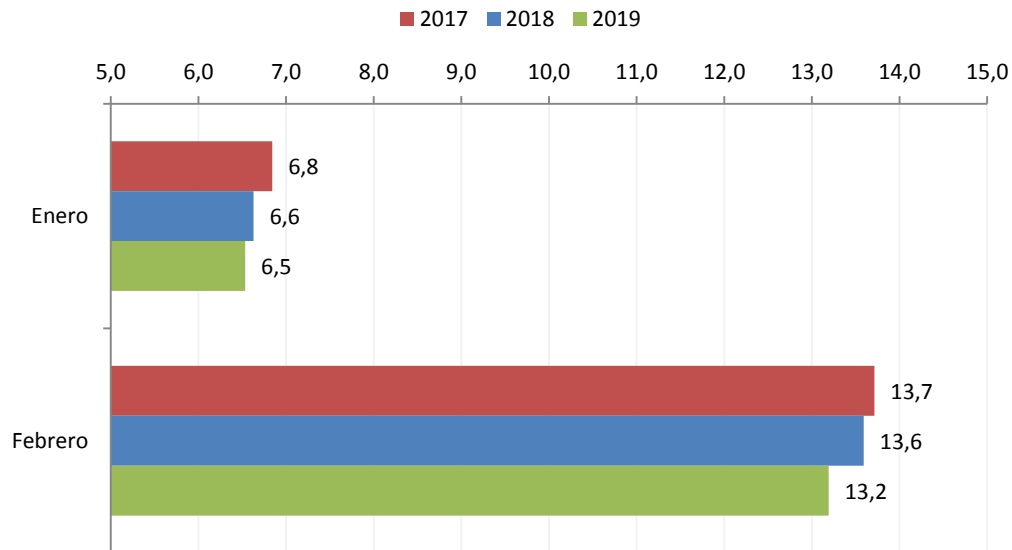
- **El gasto presupuestario mostró un crecimiento de 0,8% real en 12 meses en términos acumulados a febrero.** Lo anterior es resultado de un aumento del gasto corriente presupuestario de 0,8% y del gasto de capital de 1,2% respecto de lo acumulado al mismo mes del año anterior. Por su parte, durante el mes de febrero se observó una reducción del gasto total presupuestario en 12 meses de 0,6%, resultado de una caída del gasto corriente de 1,0% y un incremento del gasto de capital de 1,6%.

**Gasto del Gobierno Central Presupuestario
A febrero de 2019
(millones de pesos y %)**

	Febrero		Acumulado a Febrero	
	Millones de pesos	Variación real %	Millones de pesos	Variación real %
Gastos	3.159.888	-0,6	6.260.990	0,8
Gastos Corrientes	2.747.075	-1,0	5.546.996	0,8
Gasto de Capital	412.814	1,6	713.993	1,2

- **La ejecución del Gasto Presupuestario a febrero presenta un avance algo inferior a lo registrado al mismo mes del año anterior.** A febrero 2019 la tasa de ejecución del gasto aprobado en la Ley de Presupuestos llegó a 13,2%, mientras que el mismo mes de 2018 este avance llegó a 13,6%.
- El siguiente gráfico muestra la tasa de avance en términos acumulados de la ejecución del gasto presupuestario al mes de febrero durante los años 2017, 2018 y 2019.

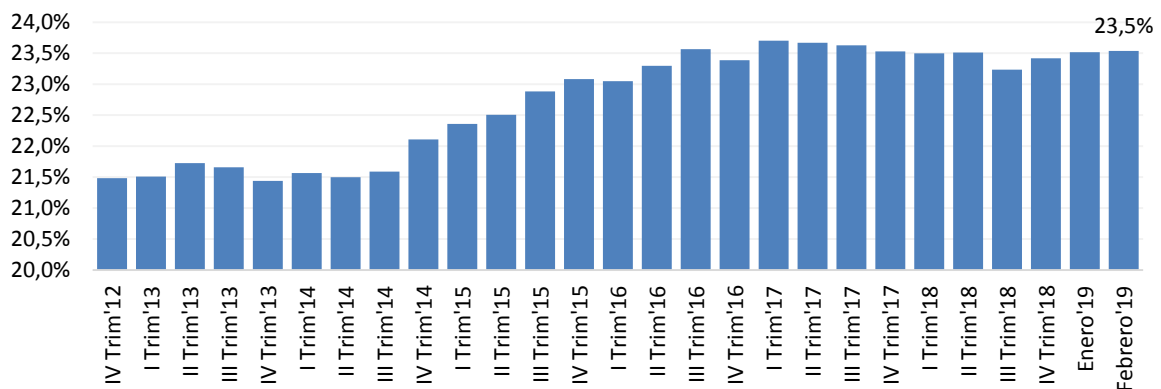
Ejecución Acumulada Gasto Presupuestario (% respecto de la Ley aprobada)



- En términos de incidencia según subtítulos, el aumento de gasto presupuestario está principalmente explicado por gasto corriente.** El crecimiento real en 12 eses del gasto presupuestario a febrero 2019 fue de 0,8%, que se compone de un aumento de 0,8% del gasto corriente (83,0% de incidencia en el crecimiento del gasto total presupuestario), y un incremento real en 12 meses del gasto presupuestario de capital de 1,2% (con una incidencia de 17,0% en la variación total del gasto presupuestario).
- Entre las partidas con mayor tasa de ejecución de su presupuesto al mes de febrero se encuentran Mujer, Trabajo, Vivienda, Defensa y Salud.** Los ministerios que destacaron entre las mayores tasas de ejecución en términos acumulados a febrero, observando a su vez la incidencia positiva sobre el total, fueron Salud, con un avance de 15,4% de su presupuesto aprobado y Trabajo, con 16,3%, ambos con incidencias en el crecimiento del gasto en 12 meses a febrero de 67,4% y 58,6%, respectivamente. Además, destacan, aunque con menores incidencias en el crecimiento del gasto, las altas tasas de ejecución de los ministerios de la Mujer (26,9%), Vivienda (15,5%) y Defensa (15,5%).
- Dentro del Gasto Corriente Presupuestario, destacan las variaciones de los gastos en Prestaciones previsionales, Bienes y Servicios de Consumo y Producción y Personal,** con tasas de crecimiento de 5,6%, 8,3% y 2,0% respectivamente, siendo sus incidencias en el crecimiento del gasto corriente de 156,1%, 81,6% y 68,7%, respectivamente.

- **Educación y Salud presentan las mayores incidencias en el crecimiento del gasto en Personal y en el caso de Bienes y Servicios de Consumo la gran parte de la variación proviene del Ministerio de Salud.** La variación del gasto presupuestario en Personal de 2,0% es principalmente incida por el aumento del gasto en Educación, que tuvo un incremento acumulado a febrero de 16,6%, con una incidencia de 32,3% en la variación del subtítulo y Salud con una variación de 1,4% con una incidencia de 24,7% en el crecimiento del gasto total en Personal. Por su parte, Salud presenta la mayor incidencia en el crecimiento del gasto en Bienes y Servicios de Consumo, con una tasa de crecimiento real de 8,9% y una incidencia en el subtítulo de 67,6%.
- El siguiente gráfico presenta la evolución de los gastos del Gobierno Central total en un año móvil como porcentaje del PIB. Se aprecia que el gasto total del Gobierno Central al mes de febrero representa un 23,5% del PIB.

Gasto de Gobierno Central Total anual
(año móvil, % del PIB)



V. Evolución del Gasto Corriente y de Capital Presupuestario según Principales Partidas

(i) Gasto corriente:

Respecto de la ejecución del Gasto Corriente, el siguiente cuadro presenta los 5 ministerios con mayor nivel de gasto corriente aprobado en la Ley de Presupuestos 2019, ordenados de acuerdo a su tasa avance en la ejecución acumulada al mes de febrero de este ejercicio.

- Los ministerios que se destacan a la fecha con tasas de avance del gasto corriente mayor al promedio son los de Trabajo (16,3%), Salud (16,1%), Interior (15,9%) y Defensa (15,8%), mientras que el ministerio que resulta más rezagado es Educación con un avance de 11,4%.
- En términos de crecimiento real respecto de lo acumulado a febrero de 2018, trabajo muestra una tasa de crecimiento bastante superior al incremento promedio del total de

Gasto Corriente, siendo este ministerio el que principalmente explica el porcentaje de incremento del subtítulo. Las carteras de Interior y Educación registran una reducción real del gasto corriente ejecutado en relación a 2018. Finalmente, se puede señalar que el Ministerio de Defensa muestra un incremento relativamente moderado de su gasto ejecutado en 12 meses.

Gasto Corriente a febrero de 2019

5 Ministerios con mayor gasto corriente aprobado⁽¹⁾

(millones de pesos y % de ejecución sobre Ley de Presupuestos Aprobada)

Ministerios	Ley de Presupuestos 2019	% Avance a febrero de 2019			Variación % real anual
		Ejecución a febrero 2019	2019	2018	
TOTAL	40.110.949	5.546.996	13,8%	14,6%	0,8%
Trabajo	7.030.064	1.146.033	16,3%	16,0%	6,9%
Salud	8.076.481	1.298.289	16,1%	16,8%	3,8%
Interior	1.950.603	310.019	15,9%	17,6%	-8,1%
Defensa	1.699.377	267.757	15,8%	15,7%	2,0%
Educación	10.502.720	1.195.364	11,4%	12,8%	-6,2%

⁽¹⁾ Luego de la clasificación por mayor gasto aprobado en la Ley de Presupuestos 2019 (excluyendo Tesoro Público), se ordenan descendientemente de acuerdo al porcentaje de ejecución acumulada en lo que va de 2019. El Gasto Corriente aprobado de estos 5 ministerios representa un 72,9% del Gasto Corriente total aprobado en la Ley de Presupuestos 2019.

Gasto de capital:

En relación a la ejecución del Gasto de Capital, el siguiente cuadro presenta los 5 ministerios con mayor nivel de gasto de capital aprobado en la Ley 2019, ordenados de acuerdo a su tasa avance en la ejecución acumulada al mes de febrero de 2019.

- Se destacan los Ministerios de Educación y Vivienda, con porcentajes ejecutados a enero de 17,0% y 15,7% respectivamente, de su de su ley aprobada. Por su parte, los Ministerios de Salud, Interior y Obras Públicas ejecutaron un porcentaje menor al promedio de la ejecución total del Gasto de Capital en los primeros dos meses del año, con avances de 8,6%, 7,3% y 6,7% respectivamente.
- Respecto de las variaciones del Gasto Presupuestario de Capital, en promedio éste creció 1,2%, siendo principalmente el Ministerio de Salud (var. 3049,5% real anual) el que registra la mayor incidencia en el crecimiento del ítem, así como también Educación (var. 18,8% real anual) e Interior destacan por su aumento (var. 9,5% real anual), donde éste último se correlaciona con el incremento mostrado por las inversiones de los gobiernos regionales, que se analiza en la siguiente sección. Por su parte, el Ministerio de Obras Públicas contrajo su crecimiento real anual en un 29,6%.

Gasto de Capital a febrero de 2019

5 Ministerios con mayor gasto de capital aprobado ⁽¹⁾

(millones de pesos y % de ejecución sobre Ley de Presupuestos Aprobada)

Ministerios	Ley de Presupuestos 2019	Ejecución a febrero 2019	% Avance a febrero de 2019		Variación % real anual
			2019	2018	
TOTAL	7.352.309	713.993	9,7%	10,0%	1,2%
Educación	329.255	55.905	17,0%	11,4%	18,8%
Vivienda	1.889.599	296.466	15,7%	14,9%	7,2%
Interior	1.423.719	122.334	8,6%	8,3%	9,5%
Obras Públicas	2.242.137	164.314	7,3%	11,2%	-29,6%
Salud	578.239	38.804	6,7%	0,2%	3049,5%

⁽¹⁾ Luego de la clasificación por mayor gasto aprobado en la Ley de Presupuestos 2019, se ordenan descendientemente por el porcentaje de ejecución acumulada en 2019. El Gasto de Capital aprobado de estos 5 ministerios representa un 87,9% del Gasto de Capital total aprobado en la Ley de Presupuestos 2019.

VI. Ejecución de la Inversión Regional

- La inversión ejecutada a febrero por los gobiernos regionales presenta un aumento en términos reales respecto de lo acumulado al mismo mes del año anterior.** Al mes de febrero se aprecia un aumento en el gasto ejecutado de inversiones en los gobiernos regionales de 40,1% real en 12 meses. También, se observa una mayor tasa de ejecución del promedio de las regiones, respecto de su presupuesto vigente en comparación con lo registrado a febrero de 2018 (12,4% vs. 8,8%).
- Al mes de febrero, ocho regiones muestran tasas de ejecución superior o igual al promedio.** Se destaca la alta tasa de ejecución registrada en la región de Magallanes con un 25,5% de ejecución de su presupuesto vigente para inversiones. Por otro lado, está la recientemente creada región del Ñuble que aún muestra una nula ejecución de su presupuesto, y O'Higgins, Los Lagos, Arica y Parinacota y Metropolitana, con ejecuciones que inferiores al 8% de su presupuesto vigente para inversiones.

Gasto ejecutado en inversiones Gobiernos Regionales a febrero de 2019
(miles de pesos y % de ejecución sobre Ley Vigente)

Regiones	Ejecutado a Febrero 2019 Miles de pesos	% Ejecución		% Variación a/a
		Febrero 2018	Febrero 2019	
Arica y Parinacota	2.373.118	10,9	7,3	-49,4
Tarapacá	7.542.525	14,3	17,8	25,0
Antofagasta	11.840.053	21,3	15,4	-25,9
Atacama	5.679.678	3,0	8,9	206,5
Coquimbo	12.437.990	7,6	20,2	172,5
Valparaíso	15.919.619	9,1	21,1	136,7
Metropolitana	8.964.966	7,9	7,4	-2,9
O'Higgins	3.591.354	5,5	5,4	3,6
Maule	9.871.122	4,1	12,2	213,3
Ñuble	0	-	-	-
Bio Bio	11.831.990	7,0	16,3	43,3
Araucanía	16.036.888	5,1	13,5	178,3
Los Ríos	4.364.789	5,6	9,2	67,9
Los Lagos	4.192.393	6,8	5,4	-26,2
Aysén	7.814.385	11,3	14,8	16,7
Magallanes(*)	12.905.535	18,6	25,5	7,8
TOTAL (*)	135.366.405	8,8	12,4	40,1

(*) No considera inversión del programa 03 de Magallanes y Antártica Chilena, FONDEMA.