

Informe de Ejecución Presupuestaria Mensual Octubre de 2013

I. Ingresos, gastos y balance del Gobierno Central Total

Mientras los ingresos del Gobierno Central acumulados a octubre **cayeron 1,6%** respecto a igual periodo de 2012, los **gastos crecieron 5,5%**. A pesar de ello persiste un saldo positivo en el balance general.

Ingresos, gastos y balance acumulado al mes de octubre de 2013

(Millones de pesos y %)

	Ejecución		Avance (%)		Variación Real (%)
	Ac. Octubre	2012	2013	Ac. Octubre	
(1) Ingreso Total	23.824.214	-	-	-1,6	
(2) Gasto Total	23.012.176	-	-	5,5	
(3) <i>Gasto Presupuestario</i>	22.780.599	75,5	75,4	6,2	
Gasto Corriente	19.152.470	78,2	77,6	7,2	
Gasto de Capital	3.628.129	64,6	65,5	0,9	
(4) <i>Gasto Extrapresupuestario</i>	231.577	-	-	-36,8	
(5) Balance Total = (1) - (2)	812.038	-	-	-	

II. Ingresos del Gobierno Central Total

Los ingresos del Gobierno Central Total acumulados al mes de octubre muestran **una caída real de 1,6%**, alcanzando \$23.824.214 millones. Para octubre, los ingresos totales ascendieron a \$2.312.527 millones, con una caída real en doce meses de 8%.

A octubre, los *ingresos tributarios netos* representan el 80,0% de los ingresos fiscales. A su vez, ellos se componen de la tributación de la minería privada, que representan el 6,7% de los ingresos tributarios, y de la tributación del resto de contribuyentes, que representa el 93,3% restante. A octubre los *ingresos tributarios netos* experimentan **una disminución de 0,4%** respecto a igual lapso de 2012. Esto se debe a una reducción de 25,1% en la *tributación de la gran minería privada*, que obedece al menor precio del cobre 2012 y 2013, disminuyendo tantos sus impuestos de declaración anual como los PPM¹. La tributación del resto de contribuyentes tiene un **incremento de 2%** en el periodo.

¹ Cabe recordar que en este último caso también incide el pago extraordinario de impuesto único que se realizó en 2012.

Ingresos Gobierno Central Presupuestario, Extrapresupuestario y Total Acumulado al mes de Octubre de 2013 (Millones de pesos y %)

	Extrapresupuestario		Presupuestario		Total	
	Millones de pesos	Variación real (%)	Millones de pesos	Variación real (%)	Millones de pesos	Variación real (%)
<u>Transacciones que afectan el Patrimonio Neto</u>	482.886	-8,0	23.308.581	-1,5	23.791.466	-1,7
Ingresos tributarios netos	0	0,0	19.248.279	-0,4	19.248.279	-0,4
<i>Tributación minería privada</i>	0	0,0	1.295.955	-25,1	1.295.955	-25,1
<i>Tributación resto contribuyentes</i>	0	0,0	17.952.324	2,0	17.952.324	2,0
Cobre bruto	467.921	-8,1	513.280	-53,2	981.201	-38,9
Imposiciones previsionales	0	0,0	1.630.845	7,0	1.630.845	7,0
Donaciones	0	0,0	55.924	-15,6	55.924	-15,6
Rentas de la propiedad	14.965	-10,7	543.090	10,3	558.055	9,6
Ingresos de operación	0	0,0	570.823	0,2	570.823	0,2
Otros ingresos	0,046	0,0	746.341	27,1	746.341	27,3
<u>Transacciones en activos no financieros</u>	0	0,0	32.747	23,8	32.747	23,8
Venta de activos físicos	0	0,0	32.747	23,8	32.747	23,8
TOTAL INGRESOS	482.886	-8,0	23.341.328	-1,5	23.824.214	-1,6

Los siguientes componentes más relevantes de los ingresos son las imposiciones previsionales y Cobre Bruto (Codelco). Las imposiciones previsionales, muestran **un aumento de 7%**, lo que es reflejo del gran dinamismo del mercado laboral este año. Por su parte *Cobre Bruto* (Codelco), tiene a octubre una **variación negativa de 38,9%**, explicada por los mayores costos, el menor precio del cobre medido en pesos y el momento en que se realizan los traspasos de excedentes de Codelco al Gobierno Central cada año.

Al observar el detalle de *ingresos tributarios netos*, se destaca que:

- ✚ El impuesto a la renta (que representa el 40% de los ingresos tributarios) muestra **una caída en el acumulado a octubre de 5,3%**, determinada principalmente por la tributación de la gran minería privada. Sin embargo, el impuesto a la renta de los contribuyentes no mineros, explicado principalmente por la recaudación del impuesto de segunda categoría, no muestra mayor variación (0,1% real anual), lo que deriva del desempeño observado en el mercado laboral y el crecimiento moderado de los PPM que se ha observado en los últimos meses.

Ingresos tributarios acumulados al mes de Octubre de 2013 (Millones de pesos y %)

	Octubre		Ac. Octubre	
	Millones de pesos	Variación real (%)	Millones de pesos	Variación real (%)
Impuestos a la Renta	625.219	-24,5	7.682.088	-5,3
Impuesto al Valor Agregado	968.434	-5,2	9.289.028	4,9
Impuestos a Productos Específicos	167.815	3,6	1.725.219	6,2
Impuestos a los Actos Jurídicos	23.769	-36,6	208.710	-23,4
Impuestos al Comercio Exterior	27.394	-2,8	258.064	-6,5
Otros	26.557	451,8	85.171	-56,8
INGRESOS NETOS POR IMPUESTOS	1.839.187	-11,7	19.248.279	-0,4

- ✚ La recaudación por IVA acumulada a octubre (que representa el 48,3% de los ingresos tributarios) exhibe un **crecimiento real de 4,9%**, con una caída de 5,2% ese mes. Este comportamiento es consistente con la evolución que ha tenido la actividad económica.
- ✚ Los impuestos a productos específicos (que representan el 9% de los ingresos tributarios) presentan un **aumento real a octubre de 6,2%**, explicado tanto por un aumento en la recaudación del impuesto a los combustibles de 4,9%, como por una mayor recaudación del impuesto a los tabacos, cigarros y cigarrillos de 7,9%. Ambos aumentos están asociados a un mayor nivel de consumo respecto al año pasado.
- ✚ La **disminución de 23,4%** de los impuestos a los actos jurídicos (1% de los ingresos tributarios) obedece a la reducción a partir de enero en la tasa máxima del impuesto de timbres y estampillas, desde 0,6% a 0,4% anual.
- ✚ Por último la recaudación por impuestos al comercio exterior (1,3% de los ingresos tributarios) muestra una **caída de 6,5%**, manteniendo la tendencia observada a lo largo del año.

III. Gastos del Gobierno Central Total

El gasto del Gobierno Central Total acumulado a octubre de 2013 **creció 5,5%** respecto de igual período del año anterior. Esto se descompone en un **aumento de 6,4% en el gasto corriente** (transacciones que afectan el patrimonio neto) y de **0,9% en el de capital** (transacciones en activos no financieros).

Gastos Gobierno Central Presupuestario, Extrapresupuestario y Total Acumulado al mes de Octubre de 2013

(Millones de pesos y %)

	Extrapresupuestarios		Presupuestario		Total	
	Millones de pesos	Variación real (%)	Millones de pesos	Variación real (%)	Millones de pesos	Variación real (%)
<u>Transacciones que afectan el Patrimonio Neto</u>	231.577	-36,8	19.152.470	7,2	19.384.048	6,4
Personal	0	0,0	4.758.104	7,2	4.758.104	7,2
Bs. y ss. de consumo y producción	87.324	-55,5	1.781.346	9,5	1.868.670	2,5
Intereses	144.253	-15,2	617.920	12,0	762.173	5,6
Subsidios y donaciones	0	0,0	7.479.292	10,4	7.479.292	10,4
Prestaciones previsionales	0	0,0	4.494.644	1,8	4.494.644	1,8
Otros	0	0,0	21.164	-61,2	21.164	-61,2
<u>Transacciones en activos no financieros</u>	0	0,0	3.628.129	0,9	3.628.129	0,9
Inversión	0	0,0	1.840.559	8,4	1.840.559	8,4
Transferencias de capital	0	0,0	1.787.570	-5,8	1.787.570	-5,8
TOTAL GASTOS	231.577	-36,8	22.780.599	6,2	23.012.176	5,5

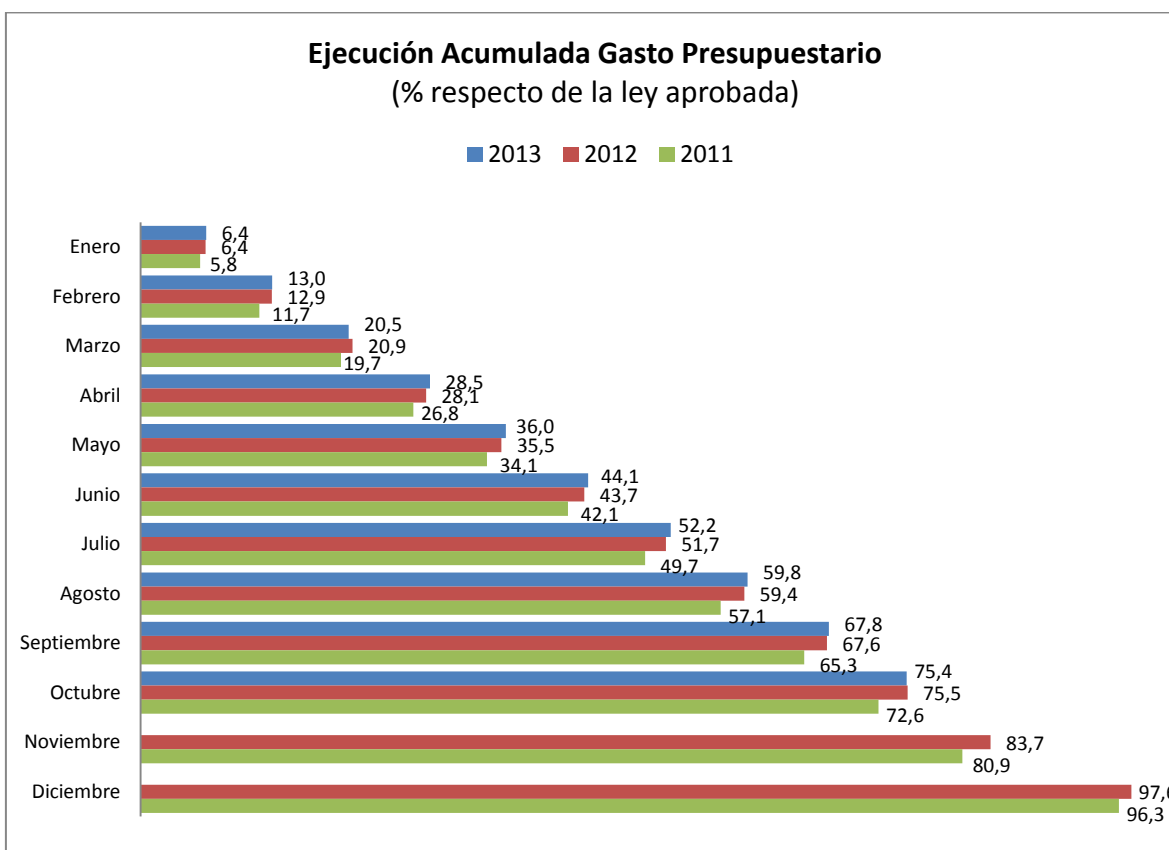
A su vez, el aumento del gasto total se puede descomponer en un aumento de **6,2%** en el gasto presupuestario y una caída de **36,8%** en el gasto extrapresupuestario (que solo contiene gasto corriente y representa el 1% del gasto total).

IV. Evolución del Gasto Presupuestario

A octubre de 2013 la ejecución llegó al **75,4%** de la ley aprobada, prácticamente igual a lo observado en igual mes de 2012.

Ejecución Gastos Gobierno Central Presupuestario a octubre de 2013 (% de ejecución sobre la ley)

Categoría	Año 2012	Año 2013
Gastos corrientes	78,2	77,6
Gastos de capital	64,6	65,5
Total gastos	75,5	75,4



Entre los ministerios con mayor tasa de ejecución respecto de lo acumulado al mismo período de 2012 se encuentran Salud, Trabajo y Hacienda. En el otro extremo, los ministerios que muestran una menor tasa de ejecución respecto de 2012 son Energía, Transportes y Obras Públicas.

Gasto presupuestario acumulado a octubre:

El crecimiento de 6,2% del gasto presupuestario antes indicado se divide en un aumento de **7,2% en el gasto corriente** (84% del gasto total) y de **0,9% en el gasto de capital** (16% del gasto total). Dentro del gasto corriente, destaca el aumento del gasto en subsidios y donaciones (10,4% real) y de bienes y servicios de consumo y producción (9,5%). Ambos componentes representan casi el 50% del gasto ejecutado a octubre.

Gasto del Gobierno Central Presupuestario, octubre y acumulado al mes de octubre de 2013 (Millones de pesos y %)

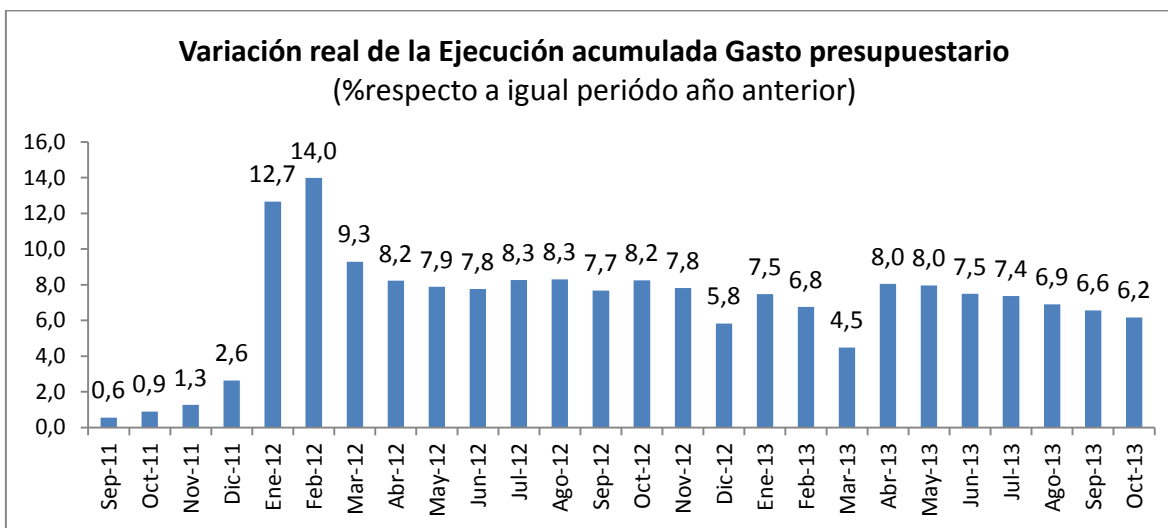
	Octubre		Ac. Octubre	
	Millones de pesos	Variación real (%)	Millones de pesos	Variación real (%)
Ingresos	2.262.612	-7,9	23.341.328	-1,5
Gastos	2.314.564	2,7	22.780.599	6,2
Gasto Corriente	1.897.406	5,8	19.152.470	7,2
Gasto de capital	417.157	-9,5	3.628.129	0,9
Balance	-51.952	-	560.729	-

Respecto de subsidios y donaciones, los dos ministerios más relevantes son Educación y Trabajo. En Educación el mayor gasto se debe al aumento de las subvenciones en noviembre de 2012 (3,5%), más becas en educación superior, lo que implica también más BAES, y en la Jungi mayor cobertura y aumento en el monto de los VTF. En el Ministerio del Trabajo la explicación está en que el subsidio al empleo de la mujer, en 2012 se contemplaron sólo pagos mensuales a partir del mes de octubre, en 2013 el subsidio entra en régimen considerando pagos mensuales y la reliquidación correspondiente al año 2012, en la mayor cobertura del APS de pensionados de AFP, compañías de seguros y mutuales, y el mayor gasto en el bono marzo respecto del bono de alimentos de 2012.

El crecimiento del ítem de bienes y servicios de consumo se explica, en gran medida, por el incremento en la ejecución del Ministerio de Salud, que creció 15% en términos reales, la cual a su vez responde tanto a la mayor actividad de este año, como a las expansiones de actividad autorizadas el año 2012 y que se reflejan en su totalidad en 2013. En particular se deben destacar el efecto de las compras a farmacias y terceros realizadas durante este período y, en menor medida, el nuevo Decreto AUGE 80 que comenzó a regir a contar de julio de 2013.

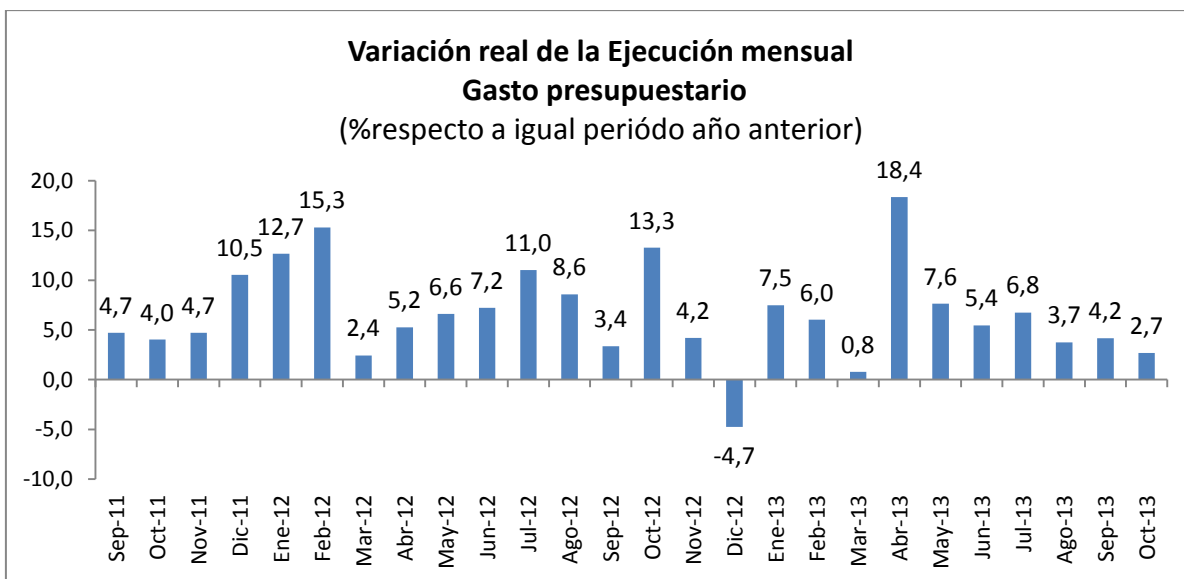
Respecto del gasto de capital destaca el aumento de **8,4% en la inversión**, mientras hubo **una caída de 5,8% en las transferencias de capital**. El crecimiento de la inversión se explica, fundamentalmente, por la mejor ejecución de los ministerios de Vivienda, Obras Públicas y Salud, mientras que la caída en transferencias de capital está en línea con lo proyectado para el año.

El gráfico que sigue presenta la evolución del gasto acumulado al mes que se indica respecto a igual período del año anterior.



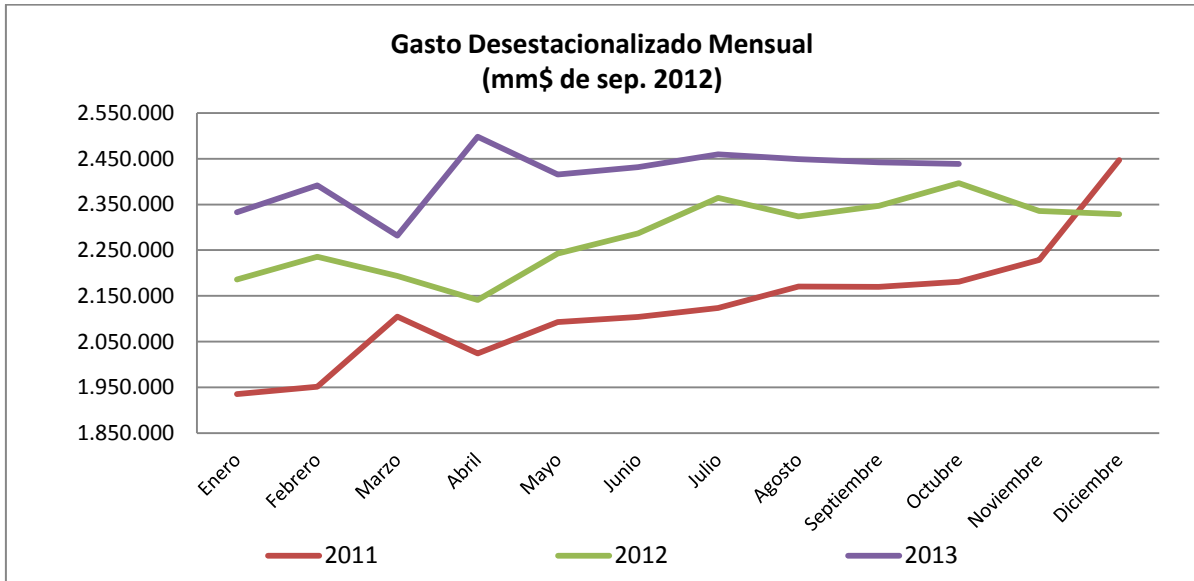
Gasto de octubre:

Este mes, el gasto presupuestario creció **2,7%** respecto al mismo mes de 2012.



Gasto mensual desestacionalizado:

La variación mensual del gasto desestacionalizado de octubre fue de **-0,15%** respecto de septiembre. A su vez, la variación en doce meses del gasto de octubre llegó a 2,7%. El gráfico que sigue presenta la evolución en niveles de la serie desestacionalizada desde 2011.



Año	Variación mensual			Variación en 12 meses
	Serie original	Serie desestacionalizada		
2011	Sep-11	10,06%	-0,03%	4,7%
	Oct-11	-11,47%	0,52%	4,0%
2012	Sep-12	4,75%	0,99%	3,4%
	Oct-12	-2,98%	2,12%	13,3%
2013	Sep-13	5,19%	-0,28%	4,2%
	Oct-13	-4,39%	-0,15%	2,7%

Aun cuando la variabilidad mensual de la serie es bastante alta, las cifras actuales sugieren una suavización de la evolución del gasto respecto de lo observado en los dos años anteriores.

V. Evolución del Gasto Corriente y de Capital Presupuestario por Principales Ministerios.

Evolución del gasto corriente:

A octubre de este año se ha ejecutado 77,6% del gasto corriente, algo menos a lo alcanzado en el año 2012 a igual fecha. En esta ejecución destacan los ministerios de Educación, Trabajo y Salud, Interior y Defensa, los cuales en conjunto representan cerca del 76,8% del gasto corriente total acumulado a octubre. De estos ministerios los que mostraron un importante dinamismo hasta octubre son Educación, Salud e Interior. Esta información se sintetiza en el cuadro que sigue.

	Gasto Aprobado Ley	Gasto ejecutado a octubre	Diferencias 12 meses (MM\$)	Var. real 12 meses (%)
Educación	5.890.723	4.389.057	403.875	10,1
Trabajo	5.241.427	4.384.647	108.299	2,5
Salud	4.393.402	3.782.254	347.536	10,1
Interior y Seg. Pública	1.337.723	1.089.195	96.891	9,8
Defensa	1.308.390	1.073.393	47.367	4,6

Evolución del gasto de capital²:

Cinco ministerios ejecutaron aproximadamente el 90% del gasto de capital del Gobierno Central Presupuestario. Éstos fueron: Obras Públicas, Vivienda, Interior, Educación y Salud. El **aumento de 8,4% en la inversión** (50% del gasto de capital) respecto de igual período del año anterior se explica en buena medida por la mayor ejecución de los ministerios de Obras Públicas y de Salud. En el caso de Salud se ha observado mayor dinamismo en la ejecución de las inversiones producto de una mejor coordinación y eficiencia en las licitaciones y ejecución de los proyectos.

	Gasto Aprobado Ley	Gasto ejecutado a octubre	Diferencias 12 meses (MM\$)	Var. Real 12 meses (%)
Obras Públicas	1.651.206	1.123.809	79.764	7,6
Vivienda	1.436.512	1.110.447	-13.848	-1,2
Interior y Seg. Pública	1.021.170	690.634	-9.844	-1,4
Educación	422.050	178.066	-45.043	-20,2
Salud	312.386	164.080	31.350	23,6

² El gasto de capital considera los subtítulos 29, adquisición de activos no financieros; 31, iniciativas de inversión, y 33, transferencias de capital.

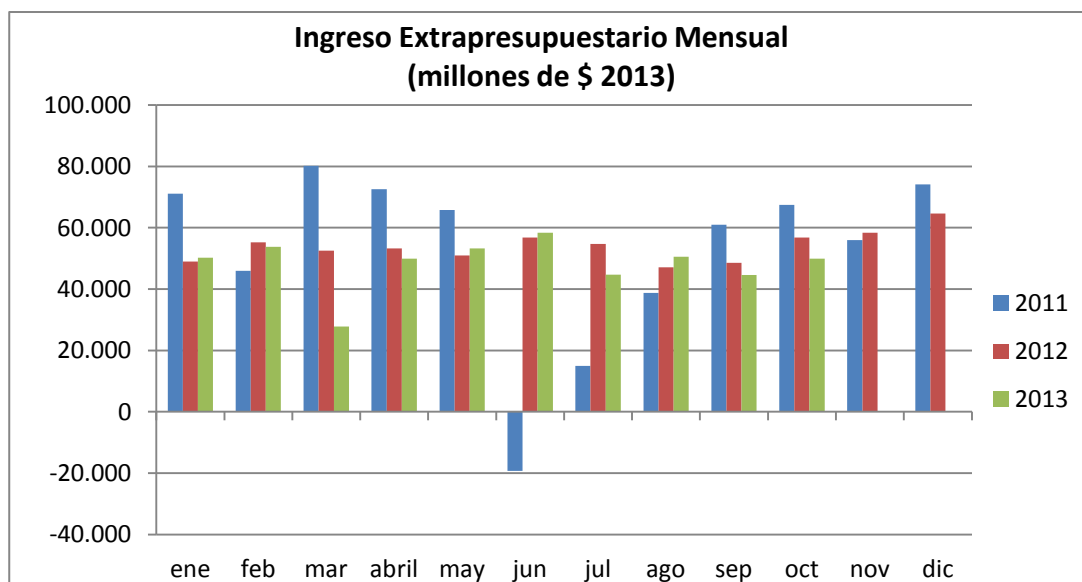
VI. Gobierno Central Extrapresupuestario.

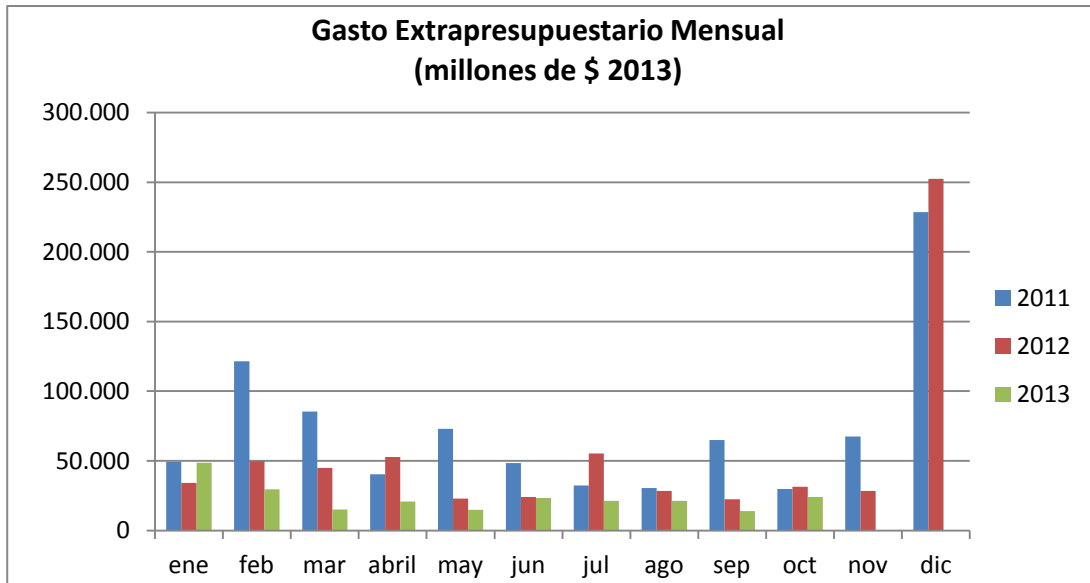
En el período enero-octubre de 2013 el **gasto del Gobierno Central Extrapresupuestario cayó 36,8%** real respecto de igual período de 2012. Esta caída se concentra en la línea “bienes y servicios de consumo y producción” (-55,5%), (que corresponde al uso de la ley reservada del cobre); el resto son los intereses devengados por los bonos de reconocimiento. Ambos conceptos presentan reducciones significativas este año comparado con igual lapso de 2012.

Gobierno Central Extrapresupuestario (Millones de pesos y %)

	Octubre		Ac. Octubre	
	Millones de pesos	Variación real (%)	Millones de pesos	Variación real (%)
Ingresos	49.915	-12,1	482.886	-8,0
Cobre bruto	48.887	-11,8	467.921	-8,1
Rentas de la propiedad	1.029	-27,9	14.965	-10,7
Gastos	24.025	-23,6	231.577	-36,8
Bs. y ss. de consumo y producción	10.586	-31,3	87.324	-55,5
Intereses	13.439	-16,3	144.253	-15,2

Los ingresos extrapresupuestarios acumulados a octubre, por su parte, **cayeron 8%** respecto a igual lapso del año anterior. Esto se explica, esencialmente, por la caída registrada en los ingresos derivados de la ley reservada, lo que a su vez se debe al menor precio del cobre de este año respecto de 2012 (-7,6% en el promedio a octubre respecto a ese lapso en 2012).





VII. Ejecución de la Inversión Regional.

- ✚ Los gobiernos regionales muestran una ejecución acumulada a octubre de **71,4%** respecto del presupuesto vigente, levemente por debajo de la reportada en el mismo período de 2012 (72,6%).
- ✚ El mayor avance se registra en la región del Biobío (78,1%), seguida de la Región Metropolitana (76,4%).
- ✚ Por el contrario, los menores avances en la ejecución acumulada a octubre los presentan los Gobiernos Regionales de Atacama, del Libertador Bernardo O'Higgins y Arica y Parinacota, con 60,9%, 61,6% y 63,5% respectivamente.

Presupuesto Vigente y Acumulado a octubre 2013 (Millones de \$ y % de avance)

Regiones	Presupuesto Vigente y Acumulado en 2012		% ejecución	
	(millones de \$)		2013	2012
	Vigente	Ejecutado		
I de Tarapacá	35.564	22.662	63,7	52,6
II de Antofagasta	64.540	43.541	67,5	81,2
III de Atacama	39.910	24.288	60,9	52,1
IV de Coquimbo	48.155	36.444	75,7	74,6
V de Valparaíso	60.518	46.194	76,3	75,1
VI de O'Higgins	52.998	32.656	61,6	70,3
VII del Maule	60.491	44.373	73,4	72,0
VIII del Biobío	88.343	68.985	78,1	75,2
IX de la Araucanía	77.567	51.645	66,6	73,7
X de los Lagos	65.223	48.628	74,6	72,5
XI de Aysén	34.595	24.380	70,5	62,6
XII de Magallanes (1)	34.372	25.414	73,9	58,4
R. Metropolitana	95.200	72.709	76,4	81,8
XIV de los Ríos	42.988	31.410	73,1	82,7
XV de Arica y Parinacota	26.117	16.572	63,5	81,2
Total	826.579	589.901	71,4	72,6

(1) No incluye FONDEMA

Anexo
Gasto corriente principales ministerios
(ordenado por Diferencia 2013-2012 del gasto acumulado a octubre)

	Millones \$2013		Variación real		Avance		Diferencia 2013-2012	
	Oct.	Ac oct.	Oct.	Ac oct.	2013	2012	Oct.	Ac oct.
Gasto Corriente								
Educación	447.786	4.389.057	8,4	10,1	74,5	76,2	34.849	403.875
Salud	404.307	3.782.254	12,8	10,1	86,1	85,0	45.930	347.536
Trabajo	424.650	4.384.647	-5,1	2,5	83,7	83,1	-22.746	108.299
Subtotal	1.276.744	12.555.958	4,8	7,4	80,9	81,1	58.034	859.710
Total	1.897.406	19.152.474	5,8	7,2	77,6	77,9	104.208	1.293.207
Gasto en Personal								
Salud	125.347	1.339.415	8,3	9,0	88,0	88,2	9.584	110.092
Interior	75.055	768.761	7,1	8,4	84,5	82,7	4.979	59.677
Defensa	75.886	790.666	1,9	4,4	85,2	84,9	1.392	33.462
Subtotal	276.289	2.898.842	6,1	7,5	86,2	85,8	15.955	203.230
Total	436.875	4.758.104	7,1	7,2	87,3	86,9	28.857	320.740
Bs.y Serv.Consumo y Prod.								
Salud	100.743	865.734	16,0	15,0	86,9	82,3	13.901	112.764
Interior	20.062	147.286	44,4	21,0	63,5	60,2	6.166	25.555
Defensa	25.470	249.917	12,3	5,4	72,0	70,7	2.782	12.693
Subtotal	146.275	1.262.937	18,5	13,6	80,0	76,5	22.849	151.012
Total	202.703	1.781.346	11,8	9,5	76,5	74,8	21.468	153.961
Subsidios y Donaciones								
Educación	426.301	4.157.655	8,2	10,0	74,0	75,9	32.127	376.592
Trabajo	44.984	568.726	-32,7	24,3	107,3	96,8	-21.808	111.149
Salud	102.018	871.022	12,9	5,7	80,4	84,3	11.639	47.083
Subtotal	573.302	5.597.403	4,0	10,6	77,0	78,9	21.958	534.824
Total	773.374	7.479.292	4,3	10,4	69,3	70,2	31.741	707.533

Gasto de capital principales ministerios
(ordenado por Diferencia 2013-2012 del gasto acumulado a octubre)

	Millones \$2013		Variación real		Avance		Diferencia 2013-2012	
	Oct.	Ac oct.	Oct.	Ac oct.	2013	2012	Oct.	Ac oct.
Gasto de Capital								
Obras Públicas	132.087	1.123.809	2,8	7,6	68,1	67,0	3.660	79.764
Salud	20.356	164.080	-0,2	23,6	52,5	40,0	-38	31.350
Economía	2.544	18.083	0,5	38,7	76,0	78,9	12	5.044
Agricultura	9.915	44.401	55,5	7,7	67,1	78,3	3.539	3.187
Subtotal	164.902	1.350.374	4,5	9,7	65,7	62,3	7.173	119.346
Total	417.157	3.628.129	-9,5	0,9	65,5	64,5	-43.954	33.257
Inversión								
Vivienda	29.601	224.512	19,1	39,8	69,7	58,8	4.747	63.950
Obras Públicas	106.452	910.917	-3,4	4,5	66,5	66,0	-3.718	39.291
Salud	20.356	161.875	-0,2	28,8	57,0	39,1	-38	36.197
Secr.Gral.Gobierno	2.102	18.949	348,7	501,2	77,2	16,8	1.634	15.797
Subtotal	158.511	1.316.252	1,7	13,4	65,8	57,5	2.625	155.235
Total	222.268	1.840.559	0,2	8,4	59,3	55,0	475	143.384
Transferencia de Capital								
Vivienda	83.866	885.935	-23,3	-8,1	79,5	76,0	-25.516	-77.798
Educación	20.070	159.968	-46,2	-24,5	43,1	50,9	-17.213	-51.918
Secr.Gral.Gobierno	2.881	6.777	-29,3	-74,9	36,4	100,9	-1.194	-20.203
Salud	0	2.206	-	-68,7	7,8	68,8	0	-4.847
Subtotal	106.817	1.054.886	-29,1	-12,8	66,8	70,8	-43.923	-154.765
Total	194.889	1.787.570	-18,6	-5,8	73,5	76,1	-44.429	-110.127